

Publicado en:

Revista Galega de ciencias Sociais, 1, páxs. 41-56, 2003

**A DISTRIBUCIÓN DA RENDA EN GALICIA: BALANCE
DAS TRES ÚLTIMAS DÉCADAS**

Carlos Gradín e Coral Del Río¹

Departamento de Economía Aplicada, Facultade de CC. Económicas e Empresariais, Campus Lagoas-Marcosende, s/n, Universidade de Vigo, 36200 Vigo.

¹ Este traballo recolle nunha parte substancial a ponencia presentada por Carlos Gradín no Seminario “La Distribución de la Renta en Galicia” organizado pola Fundación Barrié de la Maza na Coruña en setembro de 2002, onde se expuxeron os resultados do estudio financiado pola mesma institución.

RESUMO

As condicións de vida dos galegos e galegas cambiaron de forma notable nas últimas tres décadas. Este traballo trata de mostrar en que medida mudaron ó mesmo tempo as desigualdades sociais e a pobreza. Dunha banda, analizámo-la variación na distribución dos recursos entre os galegos e galegas en función do seu nivel de renda, así como os cambios nos niveis de pobreza utilizando diferentes indicadores. Doutra banda, inspeccionámo-los profundos cambios no perfil dos fogares pobres como consecuencia das transcendentais modificacións acontecidas nos factores explicativos das desigualdades sociais.

RESUMEN

Las condiciones de vida de los gallegos y gallegas cambiaron de forma notable en las últimas tres décadas. Este trabajo trata de mostrar en qué medida variaron al mismo tiempo las desigualdades sociales y la pobreza. Por un lado, analizamos las transformaciones en la distribución de los recursos entre los gallegos y gallegas en función de su nivel de ingresos, así como los cambios en los niveles de pobreza utilizando diferentes indicadores. Por otro lado, inspeccionamos los profundos cambios en el perfil de los hogares pobres como consecuencia de las trascendentales modificaciones ocurridas en los factores explicativos de las desigualdades sociales.

SUMMARY

Living conditions among Galician population have substantially changed during the last three decades. This paper attempts to show to what extent social inequality and poverty were modified at the same time. On the one hand, we will analyze distributional changes among Galician people as a function of their income, as well as the shift in several poverty indicators. On the other hand, we will inspect the strong changes that occurred in the socioeconomic profile of the poor due to the fact that factors explaining inequality have been modified.

1. INTRODUCCIÓN

Quen queira que bote a vista atrás en Galicia constatará, sen dúbida, que as condicións de vida dos galegos mudaron de xeito sorprendente nas últimas décadas. Aínda que é constatable que existe un importante diferencial no nivel de ingresos, dotacións de infraestructuras ou servicios públicos con respecto ó resto de España e da Unión Europea, o avance respecto da situación de partida foi significativo. Entre 1973 e 1999 o ingreso monetario dos fogares galegos duplicouse en termos reais, é dicir, unha vez descontado o efecto da inflación. Ademais do avance en termos absolutos, tamén se logrou recorta-las distancias respecto das áreas do noso entorno, aínda que o avance nese terreo sexa máis lento e irregular. Se en 1959 o nivel de renda en Galicia era do 70 por cento da media española (40 por cento da UE actual de 15 países), a finais dos anos noventa a porcentaxe elevábase a algo máis do 80 por cento do nivel español (70 por cento respecto da UE).

Non obstante, é claramente constatable que o crecemento económico dun país non garante por si só a mellora do benestar das persoas que o integran. Esta mellora prodúcese na medida en que os beneficios do crecemento económico se estendan polo conxunto da poboación e contribúan a reduci-la distancia social entre os diferentes colectivos socioeconómicos que conforman o país, podendo ser a traves do incremento da súa renda dispoñible en efectivo ou da que reciben en especie, entre as que destaca a provisión directa de servicios públicos esenciais como a educación, a sanidade, etc.

En especial, resulta preocupante que un crecemento económico moi desigual contribúa á crecente exclusión social de determinados colectivos con peor encaixe nas transformacións económicas que explican dito crecemento. Así é posible que se o crecemento ten a súa orixe no avance do coñecemento, a introducción de novas tecnoloxías, etc. os sectores de poboación con peor acceso ós mesmos non só non participen en dito proceso, senón que acrecenten o seu distanciamento respecto dos grupos que contan con maiores vantaxes. Nesas circunstancias, é crucial o papel do Sector Público á hora de reducir esas diferencias, explicando por que mentres que son moitos os países que nos anos oitenta ou noventa experimentaron algún aumento na desigualdade salarial, existen notables diferencias no grao en que esas desigualdades xeradas polo mercado laboral se traduciron en diferencias en renda dispoñible dos fogares (Gottschalk e Smeeding, 1997). Así, a desigualdade e, en moitos casos, a

pobreza aumentaron en países como os Estados Unidos, o Reino Unido ou outros do Leste Europeo, e o proceso foi menos importante, ou coa tendencia contraria, en países Centroeuropeos ou en Canadá.

Neste traballo preguntámonos en que medida o crecemento económico das últimas décadas experimentado por Galicia veu acompañado dunha distribución dos recursos máis equitativa e favorecedora dunha maior cohesión social. En particular, analizaremos se as desigualdades sociais que podemos observar hoxe son as mesmas ou non que as que podíamos atopar en Galicia a finais do período franquista. E discutiremos se tódolos grupos socioeconómicos se viron beneficiados do mesmo xeito por ese crecemento ou, polo contrario, existe un crecente risco de exclusión de fogares con determinados perfís socioeconómicos.

A seguinte sección aborda algunhas cuestións metodolóxicas previas, a sección terceira o estudio da desigualdade e a cuarta da pobreza. A quinta sección aborda os cambios no perfil socioeconómico, mentres que a última sección pecha o traballo a modo de conclusión.

2. CUESTIÓNS PREVIAS Á ANÁLISE

Antes de pasar a mostra-los resultados, é preciso facer un inciso metodolóxico. Para falar da distribución de recursos necesitamos en primeiro lugar determinar que variables consideramos relevantes para aproximármolos ás condicións de vida dos fogares. Neste estudio seguiremos a práctica habitual de centrármolos nunha dimensión dos recursos que concretaremos no ingreso monetario dos fogares obtido por rendas do traballo (propio ou por conta allea) e de prestacións sociais (pensións, desemprego, etc.). Esta variable non recolle toda a renda dos fogares. Exclúe, por unha banda, as rendas de capital e, por outra, as rendas en especie que obteñen directamente os fogares (por autoconsumo ou derivadas de te-la vivenda principal en propiedade). Pero a vantaxe desta variable é que, ante as restriccións de información existentes, nos permite analizar o período comprendido entre 1973 e 1999. A elección dunha única variable non supón nega-la intrínseca multidimensionalidade do benestar dos fogares, pero consideramos que deste xeito se facilita unha primeira inspección no fenómeno.

Como a unidade de análise última son os individuos, debemos artellar un mecanismo que nos permita pasar dos ingresos dun fogar ó ingreso dos individuos que o conforman. Seguiremos a práctica habitual, aínda que discutible, de agregar tódolos

ingresos dos membros dun fogar e repartilos de xeito equitativo entre estes con independencia de quen obtén rendas e quen non. Tamén teremos en conta que a vida en común supón certos aforros ou economías de escala que fan que un fogar de dous membros non teña o dobre de necesidades que un de un só membro para acadalo mesmo nivel de benestar. Isto lógrase mediante o emprego de escalas de equivalencia, de xeito que a partir da información sobre os membros que compoñen un fogar calculámo-lo *número de adultos equivalente*. No noso caso tomaremos como número de adultos equivalentes dun fogar a raíz cadrada do número de membros, criterio amplamente utilizado na literatura económica.²

Finalmente, sinalaremos que os resultados aquí expostos se sustentan en catro enquisas sobre condicións de vida dos fogares realizadas en Galicia nos anos 1973/74, 1980/81, 1990/91 e 1999. Nos tres primeiros anos referímonos ás *Encuestas de Presupuestos Familiares* (EPFs) do *Instituto Nacional de Estadística*, onde seleccionámo-la mostra galega dunha enquisa elaborada en toda España, e para o último ano utilizarémo-la *Enquisa sobre Condicións de Vida das Fogares* (ECVF) elaborada polo *Instituto Galego de Estatística*.³

3. A DISTRIBUCIÓN DOS RECURSOS EN GALICIA

¿Como se distribúen os recursos en Galicia?⁴ ¿Producíronse cambios significativos no reparto nas últimas décadas? Unha primeira forma moi directa de achegármonos ó problema é mediante a inspección global dos datos resultantes das mencionadas enquisas. A Figura 1 presenta para 1973 e 1999 a función de densidade⁵ da distribución do ingreso monetario definido na Sección anterior e expresado en

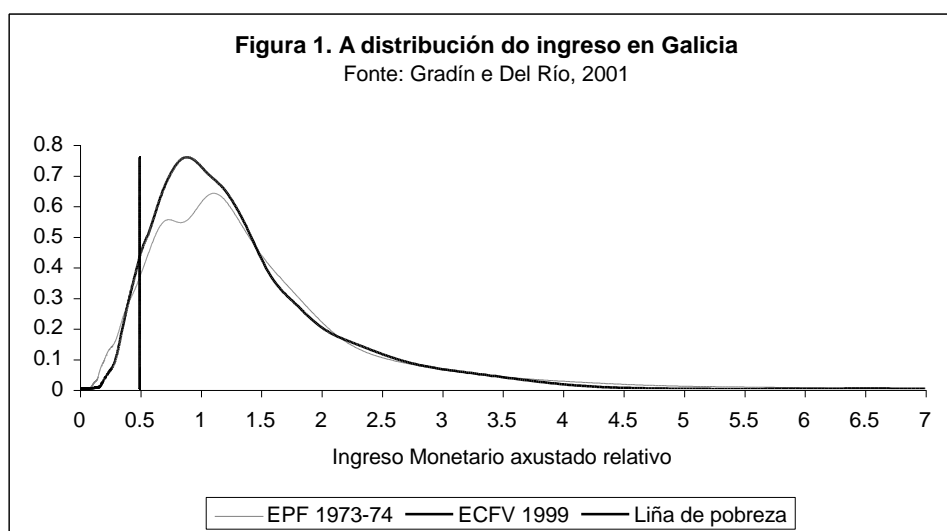
² Para unha revisión destas e outras cuestión metodolóxicas pode consultarse Cantó (2002) ou Gradín e Del Río (2001) onde, ademais, se considera unha análise de robustez ante cambios nalgúns destes supostos: emprego de ingresos totais (incluíndo rendas en especie) ou do gasto como variable de recursos, emprego da escala de equivalencia da OCDE ou o ingreso considerado en termos per cápita, etc.

³ O emprego de mostras ten implicación sobre a necesidade de determina-la significatividade estatística dos resultados. En Gradín e Del Río (2001) pódese atopar tal análise dalgúns dos resultados aquí expostos.

⁴ Para unha revisión dos traballos que abordaron a distribución en Galicia, véxase Gradín e Del Río, (2001). Entre os estudos máis específicos sobre Galicia cabe citar a Troitiño (2000) ou Gradín (1999, 2001).

⁵ Mediante unha técnica non paramétrica, coñecida como *kernels*, estímase cal é a proporción de poboación nos diferentes niveis de renda, tendo en conta a información nun intervalo ó redor de cada nivel. A lonxitude dese intervalo é fixa en todo o espazo de rendas (logarítmicas) e é a que minimiza unha función de erro. Dentro de cada intervalo ou fiestra asúmese unha distribución normal.

termos relativos á media, isto é, na media tomará o valor 1.⁶ Pode comprobarse como en 1973 a distribución era lixeiramente bimodal, con dous niveis de renda onde se concentraba boa parte da poboación. Logo tiña unha longa cola superior, indicativo de que unha porcentaxe reducida se sitúa nos niveis máis afastados da media, e unha cola inferior máis pequena, onde se atopan os fogares pobres. Unha liña vertical sinala o punto onde se atopa o habitual umbral de pobreza situado no 50 por cento do ingreso medio axustado.

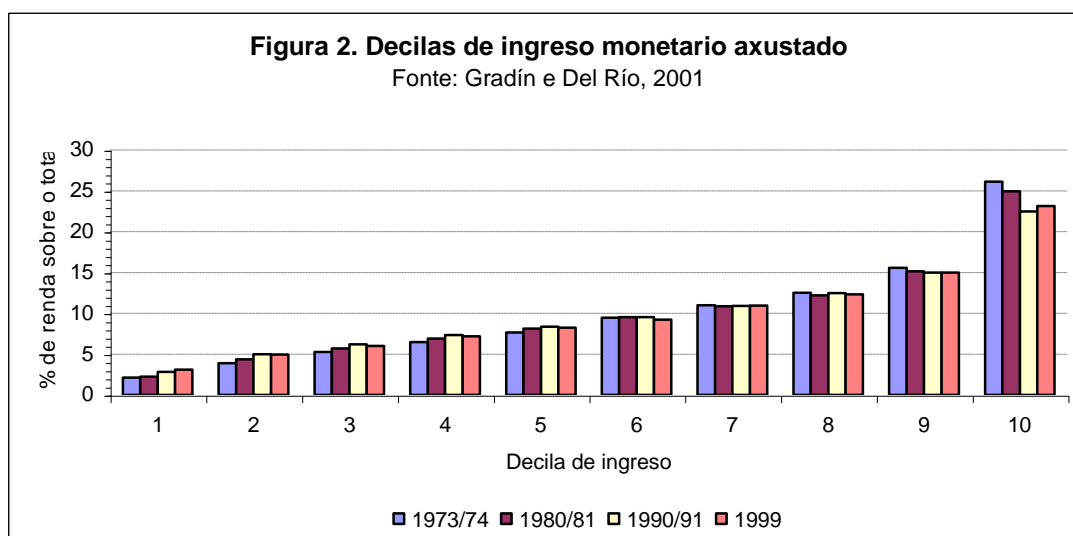


A Figura 1 tamén nos permite comprobar como cambiou a distribución dos recursos en Galicia no período contemplado en conxunto. En primeiro lugar, en 1999 xa non son perceptibles as dúas modas observadas en 1973. En segundo lugar, a distribución de 1999 amosa unha proporción maior da poboación concentrada en torno á parte central da mesma (onde se sitúa a moda) e que podíamos identificar vagamente como a *clase media*. En consecuencia, a distribución presenta menos poboación no extremo esquerdo (pobres) e dereito (ricos). Isto supón unha menor *polarización* da distribución na medida en que se reforzou a clase media en perxucio dos extremos. Se definiramos a clase media como a poboación situada nun intervalo no entorno da renda media poderíamos comprobar que esta aumentou o seu tamaño. Así, por exemplo, entre o 50 e o 150 por cento da renda media sitúase en 1999 un 70 por cento da poboación, mentres que en 1973 o facía un 60 por cento.⁷

⁶ Facemos isto porque o noso interese está en comparar distribucións, e non crecemento. En caso de tomar renda *absoluta* a distribución de 1999 aparecería máis desprazada á dereita.

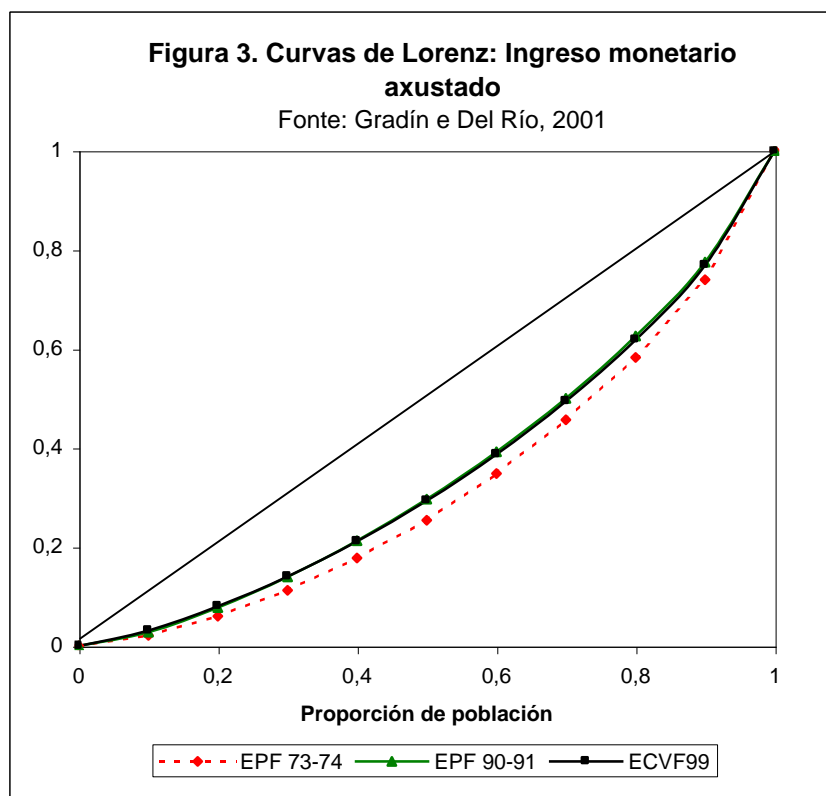
⁷ De feito, aínda que aquí non o mostramos, diversos indicadores propostos na literatura de medición da polarización amosan unha clara redución.

A evolución das desigualdades de ingreso durante o período non foi, nin moito menos, uniforme. Achegámonos a este fenómeno mediante a Figura 2, que presenta a distribución de ingreso en cada ano agrupada en decís, onde o primeiro decil concentra o 10 por cento máis pobre da poboación, o segundo o seguinte 10 por cento, e así ata chegar ó último co 10 por cento máis rico. En cada caso indícase a porcentaxe de renda que está en mans dos individuos situados en cada decil. Pode comprobarse a existencia dun importante nivel de desigualdade na medida en que, por exemplo, en 1973 o 10 por cento máis pobre detentaba tan só o 2,1 por cento do ingreso monetario e o segundo o 3,9. En contraste, o dez por cento máis rico detentaba o 26,1 por cento, e o segundo o 15,6. Durante os anos setenta e oitenta prodúcese unha mellora relativa dos primeiro cinco decís de ingreso, mentres que perden posicións especialmente os dous decís máis ricos. Así a porcentaxe de renda no primeiro e segundo decil en 1990 era de 2,8 e 5 respectivamente, e no noveno e décimo de 15 e 22,5, o que supón certo recorte das diferencias pese a que estas continúan a seren importantes. Nos noventa os cambios son máis ambiguos, mellora o primeiro decil (ata o 3,1 por cento) pero tamén o decil máis rico (ata o 23,1).



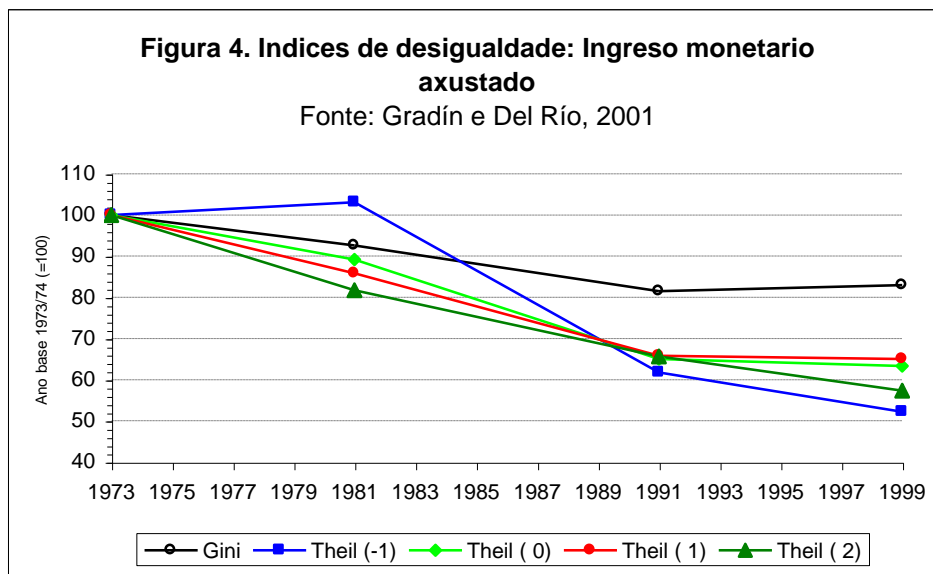
Podemos comprobar que implicacións teñen os cambios descritos en termos de desigualdade mediante a construción das respectivas Curvas de Lorenz, que non fan senón mostrar a mesma imaxe que na distribución por decís pero de xeito acumulado, é dicir, mostra a renda do 10 por cento máis pobre, do 20 por cento máis pobre, ... ata chegar ó 100 por cento, que evidentemente terá o 100 por cento da renda. Isto preséntase na Figura 3. Pode observarse que mentres a curva correspondente a 1990 se

atopa en tódolos puntos por riba da de 1973, indicando maior igualdade, as respectivas curvas de 1990 e 1999 case non se diferencian entre si, indicando que a penas se modificou a desigualdade. De feito, de acordo co que nos di a teoría sobre a medición da desigualdade, podemos afirmar que a distribución de 1990 pode obterse a partires da de 1973 facendo transferencias de renda de diferentes individuos cara a outros con menor ingreso ca eles. Pero iso mesmo non se pode afirmar cando comparámo-lo comezo dos noventa co final da década.



A Figura 4, pola súa parte, cuantifica os cambios de desigualdade mediante o emprego dos índices máis habituais⁸. Entre eles está o índice de Gini, amplamente coñecido, e a familia de índices de Theil, que depende dun parámetro que indica o grao de *aversión á desigualdade*. Mentres que Gini é un índice que é moi sensible á redistribución que ten lugar no entorno da moda ou modas da distribución, o índice de Theil ten unha maior sensibilidade ó que ocorre cos máis pobres, no caso de valores pequenos do parámetro, e o que ocorre cos máis ricos no caso de valores elevados.

⁸ Para unha descrición máis detallada dos diferentes indicadores e a súas propiedades pode consultarse Gradín e Del Río (2001).



Resulta evidente que a desigualdade se reduciu en xeral entre 1973 e 1990. A  nica excepci n   o caso do  ndice da familia de Theil co valor de -1 na aversi n   desigualdade, o que mostra que unha pequena porcentaxe dos m is pobres viron deteriora-la s a posici n econ mica relativa nos anos setenta. Durante os anos oitenta, a reducci n nas desigualdades foi similar cos diferentes  ndices. Nos anos noventa, en cambio, os indicadores difiren en maior medida, a desigualdade decreceu se somos sensibles   redistribuci n que ten lugar na cola baixa, indicativo de que os m is pobres foron beneficiados, e aumentou en caso contrario, a nda que a magnitude dos cambios   pouco significativa.

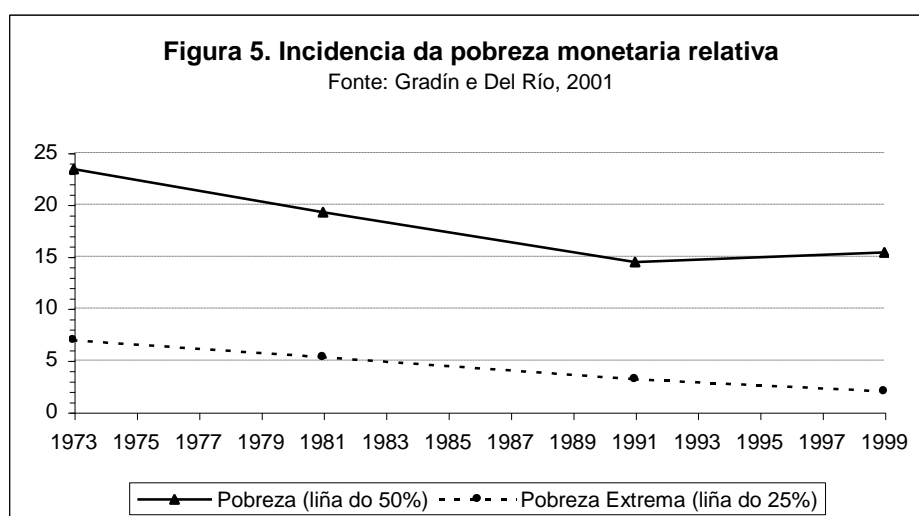
4. A POBREZA ECON MICA

A an lise anterior miraba   conxunto da distribuci n. Pero, en xeral, na nosa sociedade existe unha maior sensibilidade por evitar que non haxa sectores da poboaci n que se quedan descolgados do crecemento econ mico. Isto l evanos   estudio da pobreza econ mica⁹ entendida como a carencia de recursos suficientes para garantir un nivel de vida que na sociedade na que se vive se considere como adecuado. Utilizaremos como umbral que determina ese nivel o 50 por cento do ingreso medio axustado. Isto sup n aceptar un criterio de pobreza *relativa*, que determina que o umbral que identifica  s cidad ns pobres en cada sociedade e momento do tempo debe

⁹ Unha revisi n dos estudos existentes sobre Galicia pode atoparse en Grad n e Del R o (2001) e en Grad n (2002). Entre os traballos que desde Galicia se achegaron a esta problem tica dende distintas  pticas cabe citar a GES (1995), Mu niz (1996), FOESSA (1998), Valedor do Pobo (1998), Gonz lez (1999) ou Conseller a de Sanidade e Servicios Sociais (2001).

adaptarse ás condicións medias de vida nesa sociedade, polo que nun contexto de crecemento económico o umbral tamén se elevará. É preciso aclarar que a pobreza resultante non ten por que indicar situacións de extrema pobreza, senón que o que está a indicar é un afastamento respecto do estándar da sociedade na que se analiza o fenómeno, de xeito que é perfectamente posible que identifiquemos como pobres a individuos que eles mesmos non se terían por tal. Para constatar que acontece cun nivel de pobreza que denominaremos *extrema*, rebaixaremos ese umbral ata o 25 por cento. Neste caso, é preciso aclarar-las limitacións que as enquisas de fogares imponen no estudio de dito colectivo. Polo seu deseño baseado no censo de vivendas, e en parte pola menor actitude de colaboración que cabe esperar dos colectivos marxinais, as enquisas de fogares recollen bastante mal o extremo inferior da distribución¹⁰, polo que é habitual que os pobres máis extremos como chabolistas, indixentes, sen teito, minorías étnicas, inmigrantes ilegais, etc. non aparezan recollidos nas mesmas.

A Figura 5 presenta como variou a porcentaxe de individuos pobres, por debaixo de cada un dos dous umbrais mencionados. Podemos constatar que a incidencia da pobreza monetaria en Galicia diminuíu dende o 23,4 por cento en 1973 ata o 14,4 por cento en 1990. Nos anos noventa volveu a subir, aínda que a magnitude non sexa suficientemente significativa, ata o 15,4 por cento actual. Unha ollada á senda da pobreza extrema nos mostra que nese caso a caída na incidencia foi máis continuada, indicando que a extensión da pobreza nos noventa aumentou no sector de pobreza moderada.

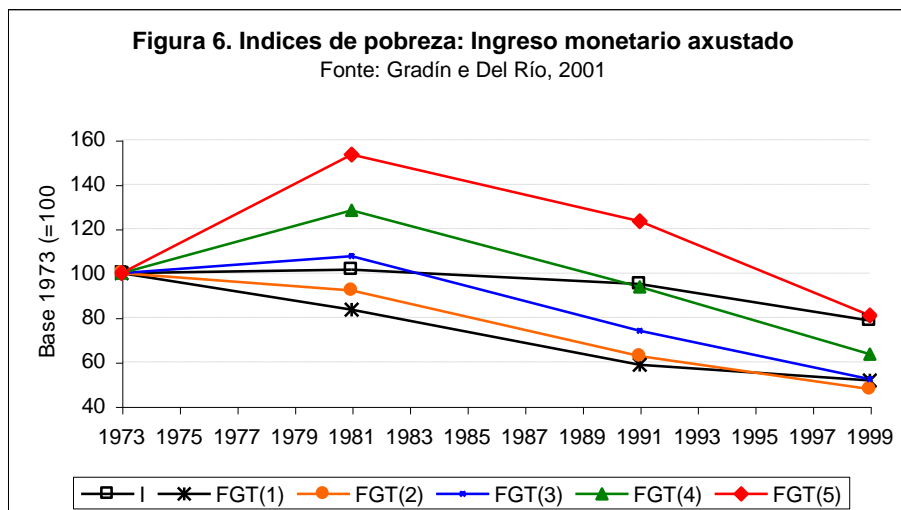


¹⁰ Tamén se recolle mal o extremo superior, tanto porque non é doado captar ós individuos máis ricos

A incidencia da pobreza tan só nos mostra unha das caras da mesma, sendo tamén importante analizar se a pobreza é máis ou menos intensa (os pobres en media atópanse máis ou menos preto da liña de pobreza) e se existe mais ou menos desigualdade entre os pobres. Deste xeito, teríamos recollidas as tres dimensións da pobreza mencionadas por Amartya Sen: incidencia, intensidade e desigualdade entre os pobres. Por iso, na Figura 6 presentamos indicadores adicionais. Por unha banda, está a intensidade media da pobreza (I), é dicir a distancia media entre as rendas dos pobres e o umbral tomado como referencia. Doutra banda, está a familia de índices proposta por Foster, Green e Thorbecke (1984), FGT , que depende dun parámetro denominado *aversión á pobreza*. A porcentaxe de individuos pobres xa mencionada non é mais co índice $FGT(0)$. No caso de $FGT(1)$, este índice é a intensidade multiplicada pola incidencia. No caso de $FGT(2)$ e posteriores, é un índice que é sensible non só á intensidade e á incidencia senón tamén á desigualdade entre os pobres, de xeito que canto máis alto é o parámetro, máis sensible é a redistribución en favor dos máis pobres (de entre os pobres).

Xa foi mencioando que entre 1973 e 1990 se reduciu a incidencia na pobreza, pero a Figura 6 mostra que a intensidade media da mesma (I) non se reduciu na mesma proporción, e que mesmo aumentou nos setenta consecuencia do deterioro da posición económica dos máis pobres. De feito, nos anos setenta a pobreza aumentou se temos moi en conta a situación desa pequena porcentaxe dos moi pobres que empeoraron. Nos anos oitenta a pobreza diminúe con calquera indicador, incluíndo a intensidade. E nos anos noventa, período no que aumentaba lixeiramente a incidencia da pobreza, a intensidade da súa pobreza se reduce dado que os moi pobres melloraron, sendo polo tanto pobres máis moderados. Isto tradúcese en redución da pobreza co resto de indicadores da familia FGT .

como porque estes tenden a subdeclarar en maior medida os seus ingresos.

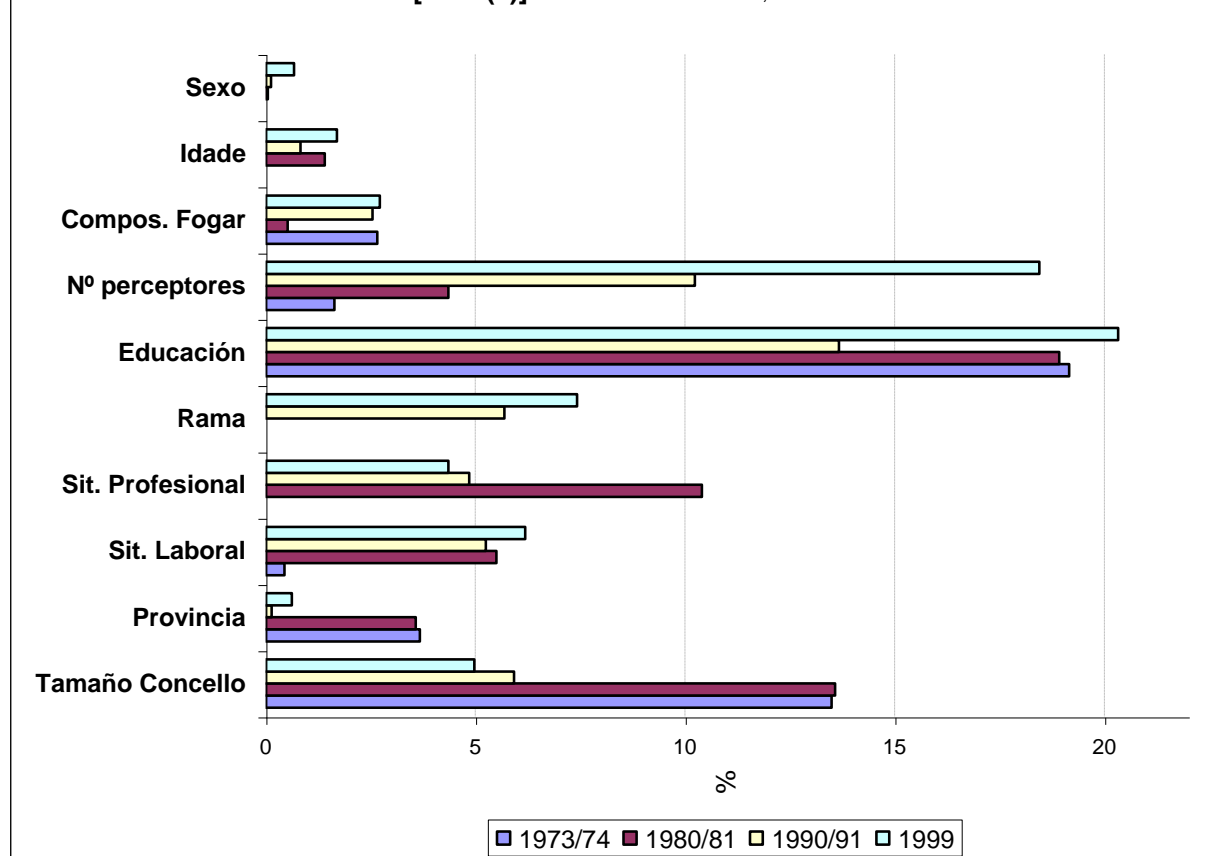


5. PERFIL SOCIOECONÓMICO E DISTRIBUCIÓN

Os cambios acontecidos na distribución da renda en Galicia nas últimas décadas non se limitaron a altera-la distancia entre fogares de renda baixa ou alta, senón que tamén se produce paulatinamente un profundo cambio nos factores explicativos da desigualdade, de xeito que os colectivos socioeconómicos que se sitúan nos niveis de baixa renda non son os mesmos hoxe que hai trinta anos.

En particular, observamos na Figura 7 que nos anos setenta en Galicia eran especialmente relevantes dúas variables á hora de explica-la desigualdade. En primeiro lugar, o nivel educativo do sustentador principal do fogar. De feito, a desigualdade entre grupos nesta variable explicaba case o 20 por cento da desigualdade total medida por Theil (0). En segundo lugar están as diferencias por tamaño do concello de residencia do fogar, onde distinguimos entre aqueles con menos de 10 mil habitantes, os de entre 10 mil e 50 mil, e as cidades de máis de 50 mil habitantes. Neste caso, a variable explica o 13,5 por cento da desigualdade. Contrasta o feito de que outras variables de carácter máis económico como a situación laboral do sustentador (ocupado, parado ou inactivo) ou o número de perceptores regulares de renda (1, 2, 3 ou máis) a penas chegan a explicar algo.

Figura 7. Determinantes da desigualdade do Ingreso monetario axustado [Theil(0)] Fonte: Gradín e Del Río, 2001

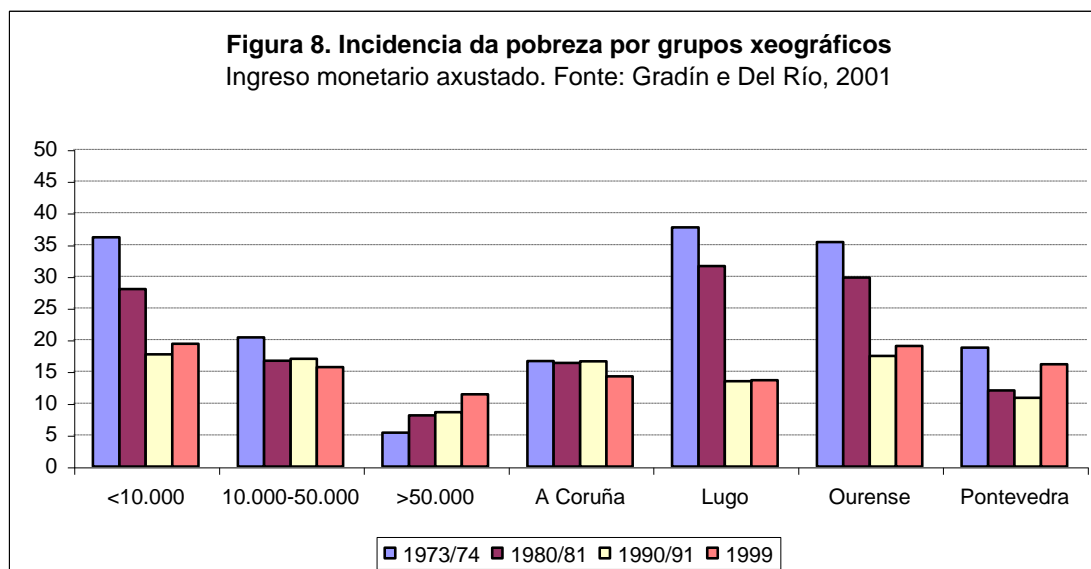


Entre 1973 e 1980 aconteceu un aumento considerable do poder explicativo daquelas variables laborais que antes non eran relevantes: a situación laboral, debido ó aumento do desemprego entre os sustentadores principais, e o número de perceptores de rendas, pola crecente distancia entre o cada vez maior número de fogares con máis dun perceptor e o resto. En contraste, durante os anos oitenta asistimos a unha espectacular caída da relevancia do factor xeográfico, do tamaño do concello e, por extensión, da provincia, así coma do factor educativo e da situación profesional (que distingue entre ocupados por conta propia, allea, empresarios e inactivos), de xeito que é a redución de distancias entre eses grupos a que está detrás, en boa medida, da caída da desigualdade no período. Ó mesmo tempo, consolídase a importancia da situación laboral e continúa crescendo a importancia do número de perceptores de rendas. Ó longo dos noventa destaca o feito de que o número de perceptores de rendas explica xa máis do 18 por cento da desigualdade, e que o factor educativo, volve a incrementa-lo seu peso.

En definitiva, podemos falar dunha tendencia a longo prazo á perda de peso da dimensión territorial, xunto coa crecente importancia da inserción dos fogares no mercado de traballo, tanto mediante a ocupación do sustentador principal como da existencia doutros perceptores de rendas. Tamén é destacable a importancia do nivel de cualificación, cada vez máis esixente, así como dos cambios demográficos.

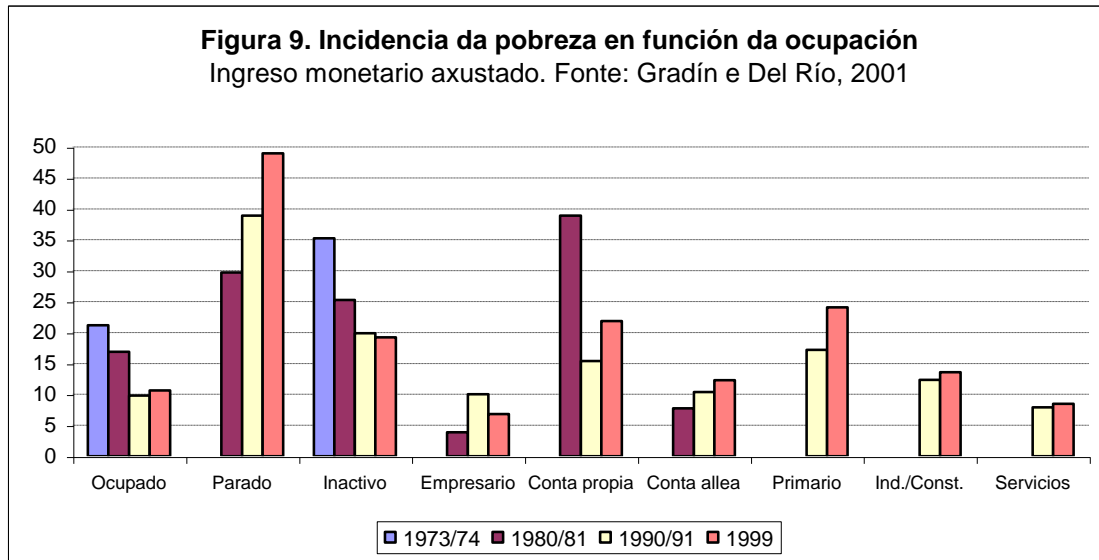
O dito anteriormente ten unha clara repercusión en termos do cambio no perfil socioeconómico dos pobres, por terse modificado a incidencia da pobreza por grupos socioeconómicos de xeito moi desigual. As formas de pobreza que destacan cada vez máis son as que afectan ós fogares urbanos, sustentados por persoas novas, paradas e nos que tende a haber un único perceptor de rendas regulares; fronte á pobreza tradicional de maior idade, rural e inactivos. As seguintes figuras amosan a evolución da incidencia da pobreza nos diferentes colectivos.

Destaca na Figura 8 a forte redución á metade na incidencia da pobreza rural (núcleos con menos de 10.000 habitantes) mentres se duplica a pobreza urbana (ciudades de máis de 50.000 habitantes), e se estanca dende 1980 a pobreza nas vilas intermedias. Obsérvanse en consecuencia reducións máis importantes na incidencia da pobreza en Lugo e Ourense, un estancamento en A Coruña, e unha forma de U en Pontevedra.

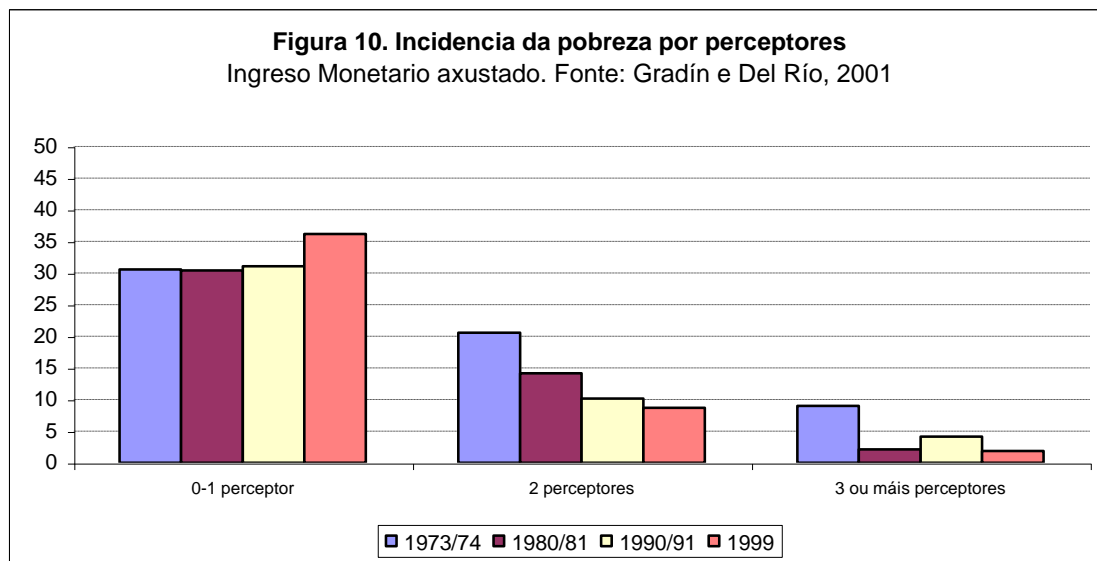


A Figura 9 mostra que asistimos a unha redución á metade da pobreza entre os individuos que viven en fogares onde o sustentador principal está ocupado, á vez que se dá unha forte redución da pobreza nos individuos que viven en fogares co sustentador inactivo e que, xeralmente, recibirán unha pensión. Prodúcese un forte crecemento na

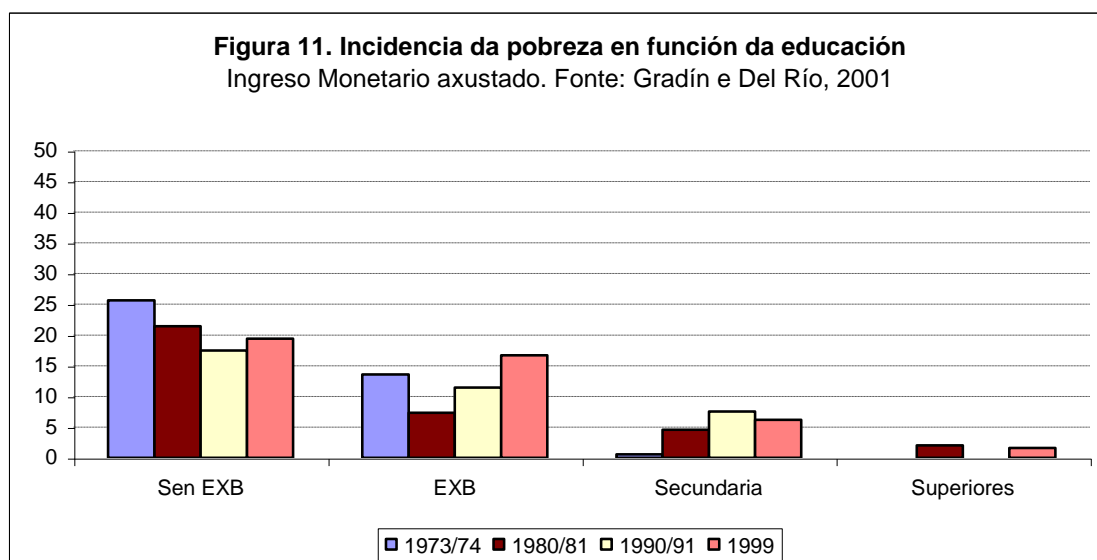
incidencia da pobreza entre os fogares co sustentador parado, grupo que en 1973 a penas existía, pero que en 1999 presenta a metade da súa poboación por debaixo do umbral de pobreza. Á vez, obsérvase un importante incremento da pobreza entre os fogares sustentados por traballadores por conta propia nos anos noventa tras unha forte mellora nos oitenta. Tamén é preocupante o crecemento da pobreza no fogares dependentes do sector primario durante os anos noventa.



A pobreza non só afecta de forma crecente ós fogares onde o sustentador está en paro, senón que tamén se observa unha persistencia con agravamento da pobreza nos fogares cun único perceptor (ou ningún) de rendas, mentres que cando hai máis dun perceptor o fogar enfrenta un menor risco de pobreza (Figura 10). Isto indica que o fogar tradicional dun único perceptor de ingresos regulares é cada vez máis vulnerable á pobreza, mentres que a existencia de perceptores adicionais, sexan cónxuxes, fillos ou avós, actúa como auténtico escudo fronte á mesma.

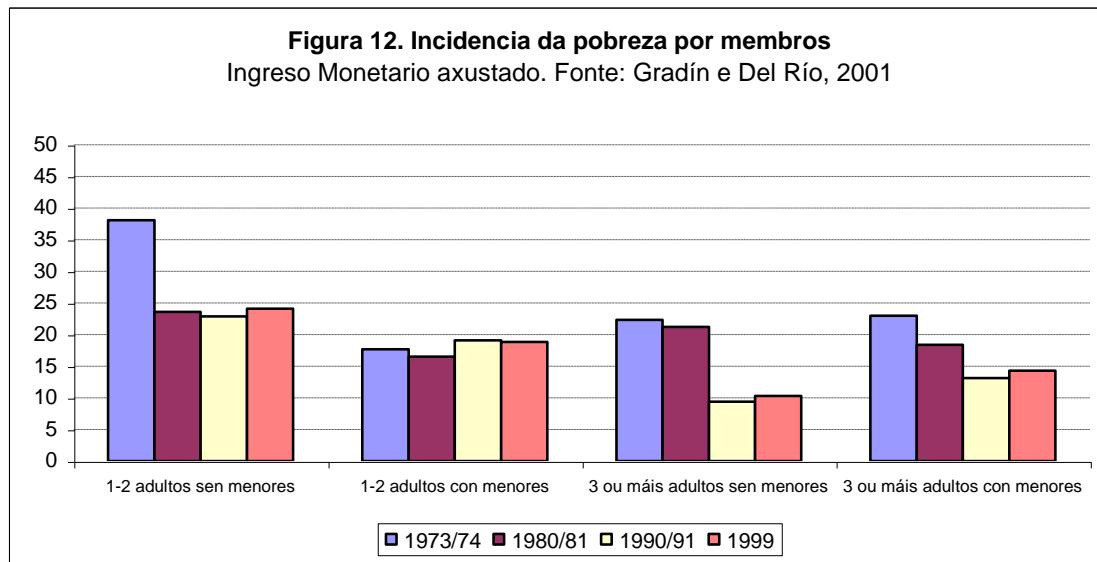


Cada vez é preciso un nivel educativo maior para protexerse fronte á pobreza. Na Figura 11, obsérvase unha forte redución na incidencia da pobreza ata 1990 nos individuos en fogares onde o sustentador non acadou o Graduado Escolar (EXB). Pero chama a atención a converxencia a finais dos noventa entre as taxas deste grupo e o dos que si completaron a EXB, de xeito que non existen diferencias significativas entre eles. Á vez, dáse unha persistencia das taxas baixas nos fogares onde o sustentador posúe ensino secundario ou superior, indicando con claridade que son estes na actualidade os niveis educativos que actúan como escudos fronte á pobreza, perdendo a EXB ese papel que si podía ter xogado no pasado.

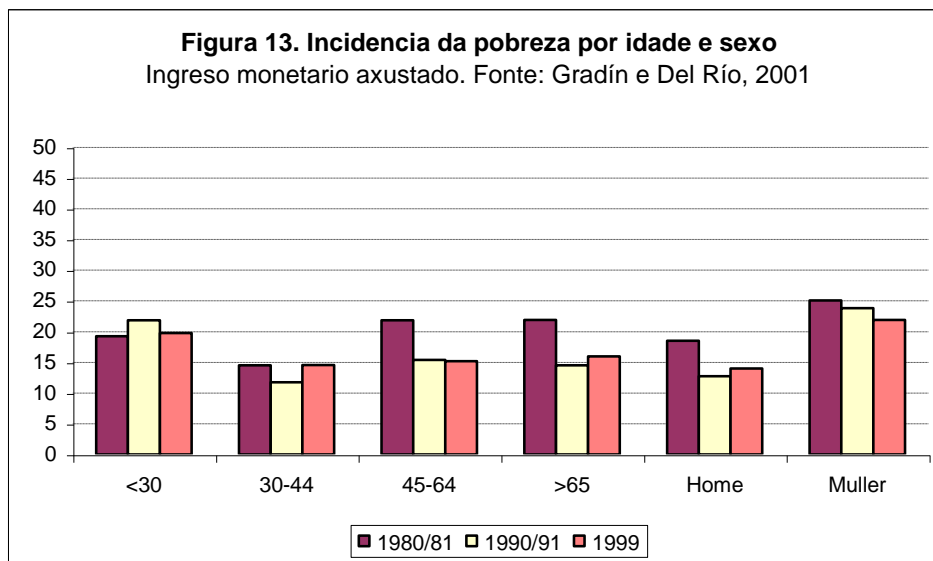


No tocante á composición demográfica dos fogares, tamén son de salientar cambios profundos no perfil da pobreza en Galicia. En primeiro lugar, destaca o feito de

que se produce un estancamento ou empeoramento da incidencia da pobreza nos fogares con menores (ata 14 anos) e ata dous adultos, o que debe servir de aviso á necesidade de prestar especial atención á pobreza infantil no colectivo de fogares cun único adulto (monoparentais) ou incluso dous (probablemente se un non traballa). Este empeoramento contrasta coa forte mellora dos fogares grandes cando non hai menores (Figura 12).



Outro aspecto salientable é a maior incidencia da pobreza en fogares sustentados por mulleres, que se ben viron reducida a súa taxa de pobreza dende 1980, non se beneficiaron da redución nos anos oitenta na mesma medida cós fogares sustentados por homes (Figura 13). Tamén destaca a maior incidencia nos fogares sustentados por menores de 30 anos, en contraste coa forte redución da pobreza dos maiores de 45 nos anos oitenta. De feito na actualidade a incidencia da pobreza é superior nos fogares que dependen dun mozo cá nos que teñen a un maior de 65 anos ó fronte.



6. CONCLUSIÓNS

Como conclusión dos resultados expostos, constatamos que en Galicia se produciu un considerable aumento do nivel de vida dos galegos nas últimas décadas, cunha distribución dos recursos máis equitativa durante o período 1973-91. Se ben é de destacar, que as melloras distributivas se produciron en maior medida nos anos oitenta. Obsérvase un estancamento na última década, agás na mellora do colectivo de pobreza máis intensa. E de tódolos xeitos, é preciso ter en conta o feito de que Galicia, ó igual que ocorre co conxunto de España, continúa a estar situada nos niveis intermedio-altos no mapa internacional da pobreza e da desigualdade, polo menos na medida en que nos comparamos cos restantes países desenvolto.

Tamén constatamos un profundo cambio no perfil socioeconómico das desigualdades e da pobreza. Sen que desaparecesen aínda as formas de pobreza máis tradicionais, asociadas á avanzada idade e á inactividade laboral ou á pertenza ás áreas rurais, destaca a aparición de novas formas de pobreza, máis asociadas cos problemas de inserción dos fogares no mercado de traballo. A pobreza tende a facerse cada vez máis urbana e máis ligada a fogares novos, cun ou dous adultos con menores, cun só perceptor de rendas... Este fenómeno invita a unha profunda reflexión sobre o vixente sistema de protección social en Galicia que, dentro das súas limitacións, está probablemente mellor deseñado para combater a pobreza dos fogares de idade máis

avanzada que non das novas formas de pobreza que tenden a afectar a fogares máis novos nun contexto de mercado laboral con elevadas doses de precariedade.

BIBLIOGRAFÍA

- CANTÓ, Olga (2002), “Aspectos metodolóxicos de los estudios económicos sobre pobreza y desigualdad”, en Del Río e Lago (2002), páxinas 7-29.
- CONSELLO ECONÓMICO E SOCIAL (1997), *A situación da pobreza e o nivel de protección social en Galicia*, Consello Económico e Social de Galicia, Colección Informes 1/97.
- CONSELLERÍA DE SANIDADE E SERVIZOS SOCIAIS (2001), *Estudio da Pobreza e Exclusión social en Galicia*, Xunta de Galicia.
- DEL RÍO, Coral e LAGO, Santiago (2002), *Pobreza e Inclusión Social en Galicia*, Documentos de Traballo *Xornadas do IDEGA*, nº 1, IDEGA, Santiago de Compostela. Dipoñible en: http://www.usc.es/idega/docs_traballo/xornadapo.pdf.
- FOESSA (1998), *Las condiciones de vida de la población pobre de Galicia*, Serie Pobreza 30, Fundación FOESSA, Madrid.
- FOSTER, James, GREEN, Joel e THORBECKE, Erik (1984), “A class of decomposable poverty measures”, *Econometrica*, 52 (3), páxinas 761-66.
- GES (Gabinet d’Estudis Sociais) (1995), *Informe sobre a pobreza en Galicia*, Xunta de Galicia, Santiago de Compostela.
- GONZÁLEZ, Santiago (1999), *Abrente incerto: pobreza, dereitos humanos e desenvolvemento na Galicia de hoxe*, Sotelo Blanco, Santiago de Compostela.
- GOTTSCHALK, Peter e SMEEDING, Timothy (1997), “Cross-national comparisons of earnings and income inequality”, *Journal of Economic Literature*, V – XXXV, páxinas 633-687.
- GRADÍN, Carlos (1999), “A polarización e a desigualdade na distribución da renda en Galicia”, en Jordán, M. e Fernández, X. (ed.) *Desenvolvemento e globalización*, Iº Congreso de Economía de Galicia, Universidade de Santiago de Compostela, páxinas 161-178.
- GRADÍN, Carlos (2001), “Polarización y Desigualdad en Galicia y España, un Análisis Comparativo”, *Revista de Estudios Regionales*, 59 (1), páxinas 45-68.

- GRADÍN, Carlos (2002), “Pobreza e Inclusión Social en Galicia”, en Del Río e Lago (2002), páxinas 53-68.
- GRADÍN, Carlos e DEL RÍO, Coral (2001), *Desigualdad, Pobreza y Polarización en la Distribución de la Renta en Galicia*, Instituto de Estudios Económicos de Galicia- Pedro Barrié de la Maza, A Coruña, Monografía nº 11.
- MUÑIZ, Ramón (1996), *O pobo oculto. Pobreza e acción social en Galicia*, Biblioteca A Nosa Terra – Nós os galegos. Edicións A Nosa Terra, Vigo.
- TROITIÑO, Anxela (2000), “A desigualdade relativa na distribución persoal da renda en Galicia. Análise cuantitativa a partir dos datos da EPF 90/91”, Documento de Traballo, Economía Aplicada, 7, IDEGA, Santiago de Compostela
- VALEDOR DO POBO (1998), *Discriminación, marxinação, exclusión social en Galicia*, Informe extraordinario do Valedor do Pobo, novembro.